



**Руководство по использованию
лодок Linder SPORTSMAN 445 Basic/ Max**

Содержание	
Введение	3
Сертификат соответствия	3
Технические характеристики	5
Аббревиатура	6
Условные обозначения	6
CIN-код	6
Крепление весел и уключины	6
Хранение зимой	7
Покрытие	7
Чистка	7
Швартовка	8
Ремонт	8
Модификации	8
Установка мотора и аксессуаров	8
Плавучесть	9
Дренаж/слив	9
Маневренность	9
Погрузка	9
Безопасность	10
Транспортировка на трейлере	10
Охрана окружающей среды	10
Если человек упал за борт	10
Регулярные проверки	11
Коррозия	11
Электрическая система	11
Обслуживание электрической системы	11
Если трюмная помпа не работает	12
Ватерлиния	12
Схема лодок	13
Декларация соответствия	15
Гарантия	18

Введение

Поздравляем Вас с покупкой новой лодки Linder!

Руководство по эксплуатации основано на стандартах ISO 10240.

Это руководство поможет Вам управлять своей лодкой безопасно и с удовольствием. Руководство содержит информацию о деталях лодки, оборудовании, поставляемом или установленном, о его системах и обслуживании.

Пожалуйста, прочитайте его внимательно и ознакомьтесь с лодкой перед началом ее использования!!

Если Ваша первая лодка, или Вы сменили лодку, для Вашего собственного комфорта и безопасности, пожалуйста, убедитесь, что Вы умеете управлять лодкой и ее эксплуатировать.

Ваш дилер, национальная парусная федерация или яхт-клуб будут рады рекомендовать Вам пройти обучение.

Убедитесь, что ожидаемый ветер и морские условия будут соответствовать категории Вашей лодки, и что Вы и Ваша команда в состоянии обращаться с ней в этих условиях.

Всегда корректируйте скорость и направление движения лодки в зависимости от погодных условий.

Пожалуйста, держите это руководство в безопасном месте и передайте его новому владельцу, если Вы продаете судно.

Это руководство было переведено на язык, используемый в стране, где лодка должна быть продана.

Сертификат соответствия

Linder Aluminiumbåtar AB производит лодки согласно сертифицированной системе управления менеджментом качества в соответствии с указаниями по «Проголочным катерам» категории D.

Linder Sportsman 445 имеют CIN-код. В целях безопасности корпус лодки промаркирован микроточками (Securmark*). Лодки одобрены сертификатом Det Norske Veritas.

Sportsman 445 – сертифицирована европейским комитетом как лодка категории С. Прибрежные воды: предназначена для использования в прибрежных водах, больших заливах, озерах, устьях рек и реках, где погодные условия: сила ветра 6 (шкала Бофорта) и существенная высота волны до 2 м. (Существенная высота волны - это высота самой высокой одной трети волн, которая приблизительно соответствует высоте волны, оцененной опытным наблюдателем. Некоторые волны могут быть вдвое выше.)

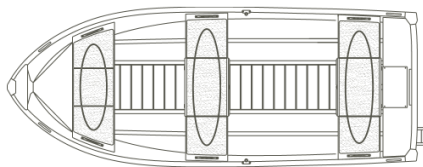
** Securmark - одна из лучших систем в Скандинавии для маркировки безопасности лодок. Нанесены маленькие микроточки с индивидуальным идентификационным номером, скрытым на нескольких частях корпуса. www.securmark.no*

Все затраты по регистрации маркировки безопасности уже уплачены Linder. Вы должны зарегистрировать свою лодку по Интернету или заполнить форму, которая идет вместе с лодкой.

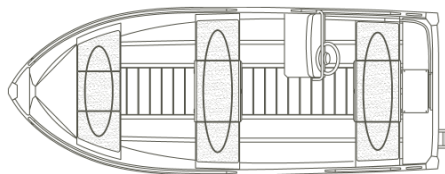
Технические характеристики

	Sportsman 445 Basic	Sportsman 445 Max
--	----------------------------	--------------------------

Длина:	451 см	451 см
Высота:	175 см	175 см
Вес:	178 кг	203 кг
Вес с макс. мотором:	261 кг	305 кг
Максимальная загрузка:	484 кг	465 кг
Макс кол-во человек:	5	5
Глубина:	73 см	73 см
Максимальный мотор:	20 л.с.	30 л.с.
Рекомендуемый мотор:	20 л.с.	30 л.с.
Длина ноги мотора:	длинная	длинная
Толщина корпуса:	2 мм	2 мм



Sportsman 445 Basic



Sportsman 445 Max

Сокращения/ аббревиатура о важной информации

(D) = Опасно - большой риск с большой вероятностью серьезной травмы, если Вы не достаточно осторожны.

(W) = Предупреждение - риск, который может привести к ране, если не соблюдать предосторожность.

(C) = Внимание - может вызвать телесное повреждение, повреждение лодки или компонентов, нанести вред окружающей среде.

Объяснение символов, нанесенных на голубой табличке (шильдике) на лодке



Максимальное количество людей



Максимальная грузоподъемность



Максимальная мощность двигателя

Идентификационный номер (CIN-код)

У лодки есть два ID номера (по 14 цифр), выгравированных на корпусе. Один легко видим за пределами кормы по правому борту, другой скрыт в лодке.

Алюминиевые весла

В комплекте с Вашей новой лодкой Linder Sportsman поставляются алюминиевые весла с уключинами.

Sportsman 445 Basic – 9-футовые весла.

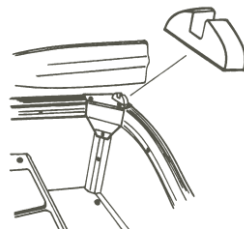
Для лодки Sportsman 445 Max – весла – дополнительная опция.

А. Установка весел (Sportsman 445 Basic)

Установите уключину центром на штифт. При монтаже уключин обратите внимание на то, что левое и правое весла отличаются фиксатором.

В. Держатель для лопасти весла (Sportsman 445 Basic)

Вытрите кормовые детали чисто и насухо. Удалите защитную ленту. Поместите на место и прижмите на нескольких секунд. Температура при установке должна быть выше +15 °С.

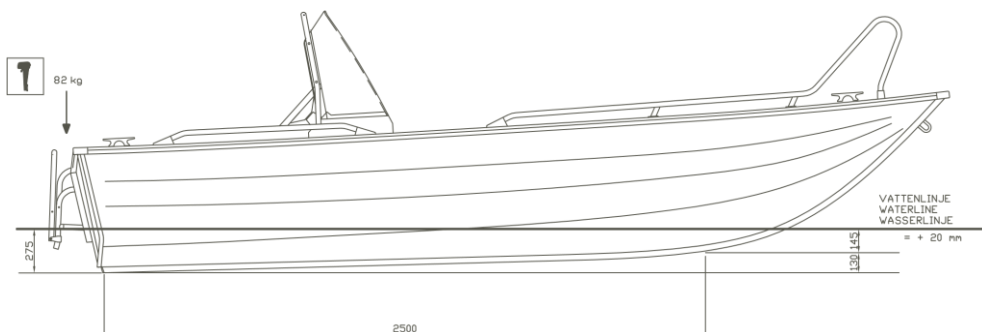


Хранение зимой

Если вы храните лодку на земле, нужно перевернуть её вверх дном и удостовериться, что обеспечена соответствующая вентиляция. Не накрывайте лодку пластмассовой пленкой/ целлофаном или чем-либо похожим. (С)

Покрытие

Если ваша лодка ходит в морских водах, то возможны морские отложения на корпусе. Их можно чистить и/или нанести слой краски с анти-обрастающим эффектом (см. рис. ватерлинии ниже). Ваш ближайший дилер предоставит Вам всю информацию, необходимую для покраски алюминиевых лодок. Никогда не используйте щелочную краску, содержащую медь, свинец или ртуть. Это может вызвать коррозию. (С)



Чистка

Используйте чистую воду и мягкую губку (спонж). При необходимости можно использовать мягкое моющее средство. Возможно использование АВД – аппарата высокого давления (уберите мягкие накладки на сиденья, чтоб не мокли).

Лодка в процессе производства была покрыта снаружи специальным защитным покрытием.

Лодка будет окисляться. Материал имеет естественный защитный слой, окисный слой, который не рекомендуется удалять полировкой.

Швартовка

Лодка оборудована швартовой петлей на носу и на корме, двумя швартовыми кнехтами на носу и двумя швартовыми кнехтами на корме.

Ремонт

Свяжитесь со своим дилером для получения консультации по работам, которые можно выполнить самостоятельно. Сложные работы должны выполняться опытными специалистами. (С)

Переоборудование/ модификации

Свяжитесь со своим дилером для получения информации о возможностях и, прежде всего, для рекомендаций, что Вы не должны делать! Вы могли подвергнуть опасности свою собственную безопасность и потерять гарантию на Вашу лодку! (D)

Установка мотора

Могут быть установлены только двигатели с пометкой CE, отвечающие требованиям ISO11547. Шайбы для установки мотора идут в комплекте с лодкой и должны быть использованы при установке мотора. Рекомендуемая длина рулевого троса 2 м (для Sportsman 445).

Установка аксессуаров

Устанавливая дополнительное оборудование или принадлежности, используйте только нержавеющие кислотостойкие винты или алюминий для креплений. Медь, латунь и другие металлы, которые являются

неподходящими к алюминию, могут вызвать гальваническую коррозию (С). Пропитанный креозотом под давлением деревянный пол может также вызвать коррозию лодки (С). Не используйте обработку деревянного пола, которая может испортить алюминий.

Плавучесть

Плавучий материал расположен в рундуках под сиденьями и кормовой переборке. Ни в коем случае не удалять плавучий материал! Лодка может утонуть. Уровень (D).

Дренаж лодки

Лодка оборудована автоматической трюмной помпой. Если помпу нужно прочистить, нужно открутить винт и снять насос. Верхний часть трюмной помпы снять, прижимая детали замка друг к другу. Собрать в обратном порядке.

Маневренность

Не оборудуйте и не используйте мотор большей мощностью, чем заявлено на голубой табличке в лодке (W). Не управляйте лодкой на высокой скорости в водах, где много транспорта, или в неблагоприятных погодных условиях, уменьшающих обзорность и видимость, и в открытом море. Соблюдайте скорость и правила движения. Изучите международные правила движения по водам (COLREGS) и национальные морские инструкции.

Погрузка (W)

Не превышайте грузоподъемность для данной лодки. Обратитесь к спецификации в этом руководстве или шильде изготовителя на лодке для определения максимальной нагрузки лодки. Распределите груз равномерно в лодке для равновесия. Избегайте размещения высоких и тяжелых предметов.

Безопасность

Шнур безопасности, который расположен на моторе, должен использоваться всегда. **(D)**.

Перед каждым выходом на воду проверяйте все необходимое оборудование. Например: якорь, веревка, ковш, трюмная помпа, весла и т.д. По возможности не вставайте и обязательно наденьте спасательный жилет **(W)**! Не заполняйте бензобак при работающем двигателе **(W)**. Не курите, обращаясь с топливом **(D)**. Прочитайте руководство по пользованию мотора перед использованием лодки и мотора. Двигатель должен всегда поставляться со встроенным шнуром безопасности, который не дает начать работать мотору.

Транспортировка на трейлере

Удостоверьтесь, что ролики центра на трейлере поддерживают киль должным образом. Добавьте поддержку со сторон, чтобы устранить все движение лодки. Когда грузите лодку, гибкая двойная поддержка рекомендуется. Не используйте единственный рулон в качестве поддержки со стороны. Не забудьте прикрепить лодку стропами. Убедитесь, что лодка пуста во время транспортировки **(C)**. Если перемещаете лодку с тентом, то одобренная скорость составляет макс. 30 км/ч **(C)**. Обратите внимание на то, что стояночный тент не предназначен для транспорта.

Охрана окружающей среды

Заливайте топливо аккуратно. Работающий двигатель дает выхлоп неблагоприятный для окружающей среды. Уменьшите скорость и качку для безопасности и комфорта людей.

Если человек упал за борт

Используйте лесенку на корме, чтобы забраться на борт. Внимание: двигатель не должен работать **(D)**

Регулярные проверки (С)

- трюмная помпа
- батарея
- система управления
- топливный бак и топливная труба

Коррозия

По возможности уменьшите контакт железных, медных, латунных и предметов из аналогичных металлов с алюминием. Это приведет к снижению уровня коррозии (С).

Электрическая система

Электрическая система 12 В. Главный выключатель питания, только у Sportsman 445 Max, расположен в рундуке под сидением на корме. Батарея должна храниться в боксе. Главный выключатель питания Sportsman 445 Max отключает весь ток, за исключением двигателя и трюмной помпы.

Обслуживание (электрическая система)

Проверяйте регулярно уровень заряда батареи, чтобы удостовериться, что это поддерживает достаточный уровень (С). Курение запрещено при работе с батареями, т.к. взрывчатый газ может выделяться (W) при зарядке батареи. Используйте дистиллированную воду пополняя батарею.

Sportsman 445 Max оснащена автоматической трюмной помпой и главным выключателем питания.

AUT положение

В нормальном положении трюмная помпа находится в положении AUT, и трюмная помпа включается автоматически если нужно. Удостоверьтесь, что батарея достаточно заряжена.

MAN положение

В этом положении насосом управляют вручную.

Если трюмная помпа не работает

Лодка оборудована автоматической электрической трюмной помпой, которая требует периодической проверки. Всегда удостоверьтесь, что есть достаточно заряда в батарее (С).

Если трюмная помпа не работает, проверьте:

- заряд батареи
- фильтр к насосу чист и цел
- проводку к насосу и выключателю

Если насос не работает, и лодка заполняется водой, это может залить батарею, которая может закортить электрическую систему и может вызвать гальваническую коррозию в лодке.

Ватерлиния

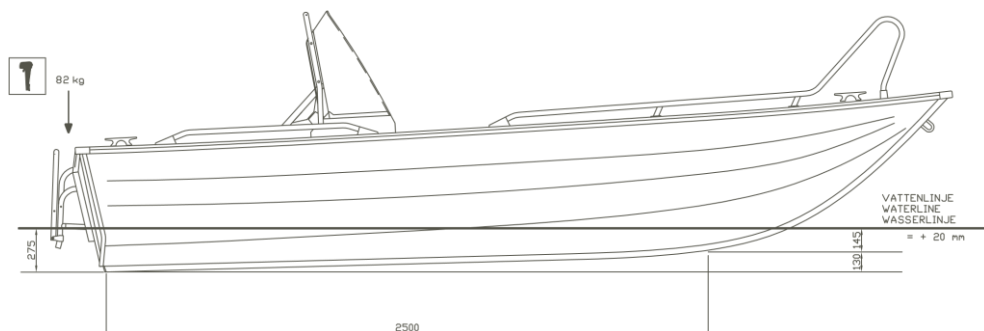
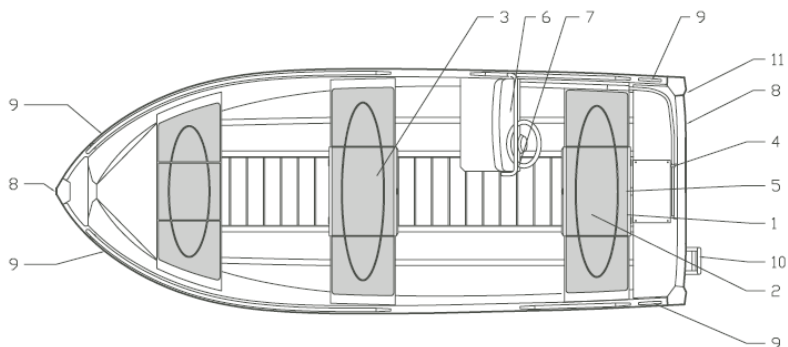


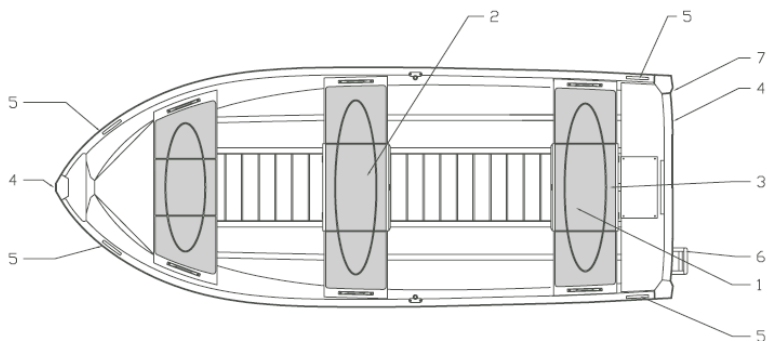
Схема лодок

Sportsman 445 Max



1. Главный выключатель массы
2. Батарея
3. Место для топливного бака
4. Кабель 2,44 м
5. Автоматическая трюмная помпа
6. Предохранители
7. Электророзетка 12 В
8. Швартовочные крюки
9. Кнехты
10. Лесенка для купания
11. Открытие корпуса

Sportsman 445 Basic



1. Батарея
2. Место для топливного бака
3. Автоматическая трюмная помпа
4. Швартовочные крюки
5. Кнехты
6. Лесенка для купания
7. Открытие корпуса

Декларация соответствия

Директива 94/25/EG и 2003/44/EG

Производитель: Linder Aluminiumbåtar AB

Адрес: Kanotleden 5

Почтовый индекс: SE 362 32

Город: Тингсрид

Страна: SWEDEN

Уполномоченный орган: Det Norske Veritas (DVN)

Адрес: Veritasvein 1

Почтовый индекс: NO 1322

Город: Овик

Страна: Норвегия

Номер ID: 0575

EG type-examination

№ сертификата: RCD-B-327 (Sportsman 445 Basic)

RCD-B-328 (Sportsman 445 Max)

Дата: 01.02.2011

Проведение сертификации: B+D

Описание лодки

Идентификация лодки. (CIN):

Фирменный знак лодки: Linder

Тип: Sportsman 445 Basic

Тип: Sportsman 445 Max

Тип судна: моторная лодка, однокорпусная

Материал: алюминий и алюминиевые сплавы

Sportsman 445 Basic

Категория лодки: С

Максимальный рекомендуемый мотор: 14.7 кВт

Длина: 4,51 м Ширина: 1,75 м

Sportsman 445 Max

Категория лодки: С

Максимальный рекомендуемый мотор: 22 кВт

Длина: 4,51 м Ширина: 1,75 м

Использование: бензиновый двигатель

Тип мотора: подвесной

Палуба: открытая

Эта декларация соответствия выдается под личную ответственность производителя.

Я заявляю от имени производителя, что судно соответствует всем основным требованиям в соответствии с типом, для которого был выдан сертификат ЕС (требования см. выше).

Подпись: Ларс Горан Линдер

Дата: 01.02.2011

СУЩЕСТВЕННЫЕ ТРЕБОВАНИЯ

(ссылки на соответствующие статьи в приложении IA и IC Директивы)

Стандарты

Другой нормативный документ / методы

См. техническую документацию

Пожалуйста, укажите более подробно (* Обязательные стандарты)

Общие требования:

Идентификационный номер – CIN

Табличка производителя

Защита от падения за борт и средств перепосадки

Видимость от основного положения рулевого

Руководство пользователя

Целостность и структурные требования:

Структура

Устойчивость и надводный борт

Плавучесть и плавание

Отверстия в корпусе, палубе и надстройках

Затопление

Максимальная рекомендуемая производителем нагрузка

Якорь, швартовка и буксировка

Характеристики управляемости:

Запуск подвесного мотора

Топливная система

Электрические системы

Sportsman 445 Max

Общие - системы рулевого управления

ГАРАНТИЯ (Заполняется дилером)

Лодки Linder Aluminiumbåtar обеспечены 3-летней гарантией на дефекты производства и/или дефекты материала.

Печать дилера:
(За пределами Швеции)

Имя покупателя:

Адрес:

Id № лодки: SE-LIN_____

Подпись дилера и дата:

Дилер: